

## Kirketonearter

De 7 ikke-funktionsharmoniske skalaer i europæisk musik kaldes for kirketonearter. Navnet skyldes at skalaerne første gang navngives i middelalderkirken i forbindelse med den gregorianske sang (som stammer helt tilbage fra 600-tallet). Skalaerne er dog sandsynligvis endnu ældre – og noget der ligner en lydskala er fx beskrevet i græsk musikteori (og det er da også fra oldgræsk musikteori at navnene stammer). Skalaerne anvendes ikke kun i kirken i middelalderen, men i lige så høj grad i folkemusikken. Og i dag anvendes de i ganske meget rock- og popmusik. I nogle genrer som fx Heavy Metal er de endda dominerende.

Som regel vises kirketonearterne på de hvide tangenter – hvor de starter på hver af de 7 toner: ionisk starter på c, dorisk på d, frygisk på e osv, se fx [her](#). I det følgende beskrives kirketonearterne derimod i forhold til hvordan de afviger fra dur- og molskalaen.

Lydisk = durskala med hævet 4. trin.

*Lydisk var tidligere meget sjældent brugt, men ses af og til i nyere popmusik.*



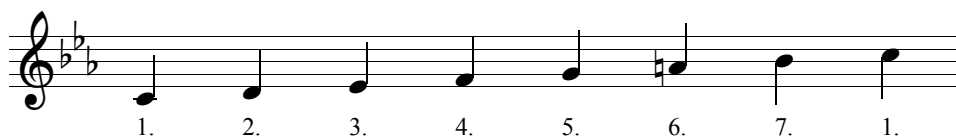
Mixolydisk = durskala med sænket 7. trin.

*Mixolydisk var ikke ualmindelig i ældre rockpopmusik. Måske fordi den er lidt i familie med bluesskalaen der også har sænket 7. trin.*



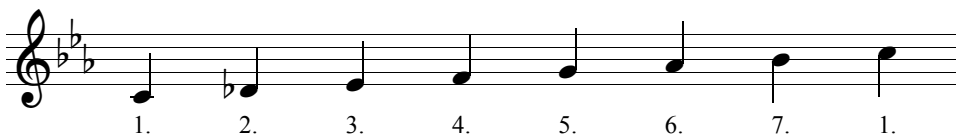
Dorisk = molskala med hævet 6. trin.

*Dorisk har haft en mere konstant, men ikke stor, udbredelse i poprock.*



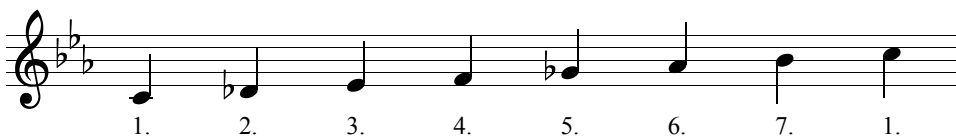
Frygisk = molskala med sænket 2. trin.

*Frygisk er ret almindelig i heavy metal.*



Lokrisk = molskala med sænket 2. og 5. trin.

*Lokrisk er ligeledes almindelig i heavy metal.*



## Også dur- og molskala anvendt modalt har sine egne skalanavne:

Ionisk = modal dur.

*Ionisk er helt almindelig i nyere popmusik.*



Æolisk = modal mol

*Æolisk er nok den mest brugte skala i nyere popmusik.*



## Harmonisk og melodisk mol skala

Når durskalaen anvendes funktionsharmonisk, betyder det først og fremmest at man anvender 7. trin, ledetonen, til at pege op på grundtonen.

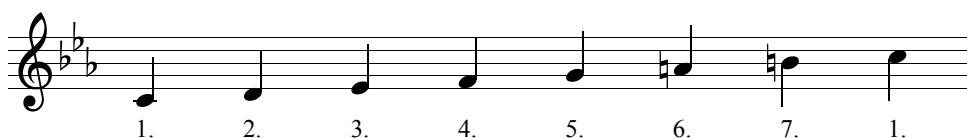
Når mol anvendes funktionsharmonisk, må man hæve 7. trin med et løst fortegn (den rene mol skala mangler nemlig ledetonen). Så kaldes skalaen harmonisk mol.

Harmonisk mol = ren mol skala med hævet 7. trin.



Sådan en harmonisk mol skala indeholder et lidt ubehageligt interval mellem 6. og 7. trin (ab->h). For at undgå dette hæver man ofte både 6. og 7. trin. Dette kaldes en melodisk mol skala

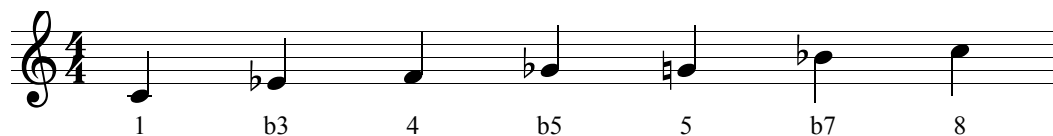
Harmonisk mol = ren mol skala med hævet 6. og 7. trin.



Den melodisk mol skala anvendes som regel kun opad i funktionsharmonisk musik. Kan du regne ud hvorfor? ☺

## Bluesskala

I en blues skala kombineres elementer af durskalaen med de tre sænkede bluestoner b3, b5 og b7, fx på denne måde:



Blueskvintten er dog ikke nær så almindelig som de to andre bluestoner.

Ofte finder man de sænkede bluestoner optræde side om side med de normale (store) dur-intervaller:

